

RENDEZ-VOUS

Directement sur
place

s i a
section **genève**

VISITE ARCHITECTES, INGENIEURS,
ENVIRONNEMENT

ACTEURS

Procédure Concours SIA 142, procédure ouverte (lauréat 2014)

Réalisation 2017-2019

Maître de l'Ouvrage Ville du Grand-Saconnex

Architecte / Direction travaux Nazario Branca Architectes et Calanchini Greub Architectes

Ingénieur civil ESM-Ingénierie SA

Ingénieur CVS i-Project SA

Ingénieur Electricité MDEngineering SA

Ingénieur Sécurité MDEngineering SA

Ingénieur Géomètre Christian Haller

Acousticien Décibel Acoustique

Ecobiologie LeBird Sàrl

Physique du bâtiment Gartenmann Engineering SA

Architecte Paysagiste Gilbert Henchoz Architectes paysagistes associés SA

Consultant techniques scène Jean-Philippe Monteiro

Graphiste Atelier BLVDR, Silvia Francia

Photographe Daniela & Tonatiuh

Surface du terrain 25'995 m2

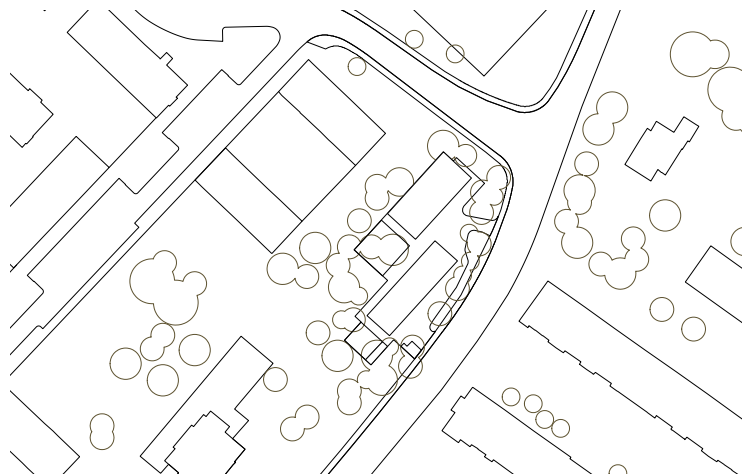
Surface 2'136 m2 (Surface ferme : 1'285 m2, surface théâtre : 851 m2)

Volume 8'152 m3 (Volume ferme 4'312 m3, volume théâtre : 3'840 m3)

Organisation:

Groupe Professionnel Architecture

04.09.2019_dc

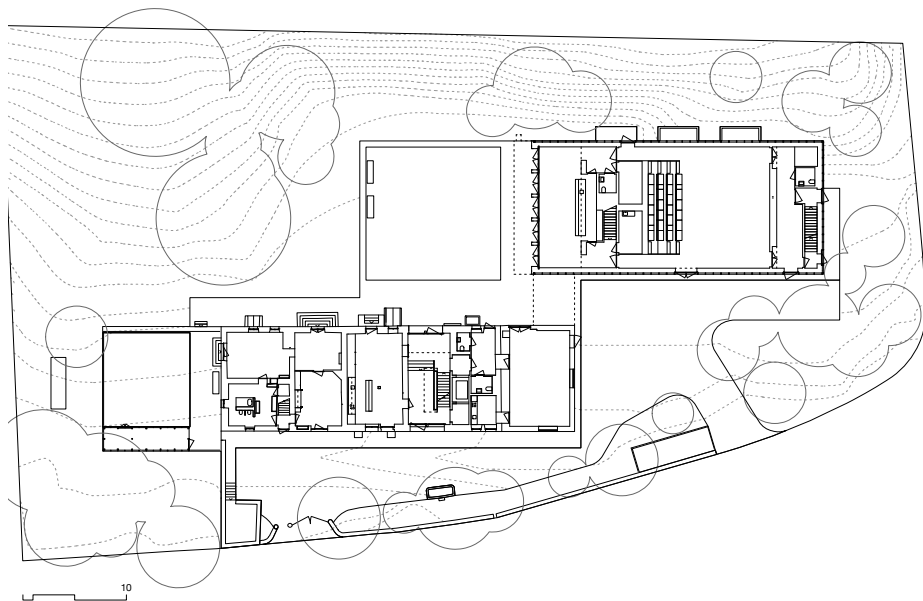


ADRESSE
Chemin du Pommier 7
1218 Le Grand-Saconnex



JEUDI 12 septembre à 12H15

FERME POMMIER, LE GRAND-SACONNEX
Nazario Branca Architectes Sàrl
Calanchini Greub Architectes Sàrl



La Ville du Grand-Saconnex a organisé un concours d'architecture en procédure ouverte, afin de réaliser un lieu de rencontres, d'information et de référence en marge du quartier du Pommier.

Le projet prend le parti de la rénovation et de la mise en valeur de la Ferme du Pommier inscrite au Patrimoine, la construction d'un théâtre d'une centaine de places dans un volume indépendant et le réaménagement du jardin. Les deux bâtiments composent un ensemble articulé autour d'une cour centrale, espace de rencontre dans le parc, et une cour de service sur rue.

Dans l'intention de conserver au maximum la substance patrimoniale et l'esprit des lieux, le programme de la Ferme Pommier, regroupant des activités de garderie, locaux pour jeunes, atelier de poterie et locaux d'activités pour les associations, a été organisé à l'intérieur de l'ancienne ferme de manière à réduire au minimum les interventions sur le bâti. L'entrée principale a été traitée comme un espace de distribution traversant, reliant la cour d'accès au site avec l'espace de rencontre extérieur côté jardin. La dernière travée, abritant anciennement la grange, a été démolie et reconstruite selon son volume d'origine.

Le théâtre est un volume indépendant positionné parallèlement à la ferme et délimitant la cour centrale. Il est construit entièrement en bois sur un sous-sol le reliant à la ferme, formant un socle en béton. Le volume supérieur en bois est composé de 3 parties : le foyer, la salle de spectacle et l'arrière-scène avec les loges. L'accès au théâtre se fait depuis la cour centrale. Le foyer d'entrée est un espace sur toute la hauteur et largeur du bâtiment dont la verticalité est accentuée par sa faible profondeur.

Le bois, matériau principal pour la structure, les façades du théâtre et les parties rénovées de la ferme, s'accorde à la volonté de conserver le caractère et l'identité de cet ancien site agricole.

